

## ภาคผนวกที่ 7

รายงานการสำรวจและวิเคราะห์สถานภาพนิเวศวิทยานกบกบริเวณพื้นที่โครงการ

## 1. ทรัพยากรชีวภาพทางบก

โครงการจัดสรรที่ดินรีวา (Reeva) ตั้งอยู่ที่ ตำบลชะอำ อำเภอชะอำ จังหวัดเพชรบุรี สำหรับสภาพปัจจุบัน ณ วันที่ 4 เมษายน 2567 ของที่ดินที่ตั้งโครงการเป็นพื้นที่ก่อสร้างที่มีการปรับถมดิน มีพืชขึ้นปกคลุม สภาพพื้นที่โดยรอบโครงการ มีการใช้ประโยชน์ เป็นรีสอร์ทและที่พักอาศัย และที่ดินว่างเปล่า โดยมีอาณาเขตติดต่อกับพื้นที่อื่นๆ โดยรอบทั้ง 4 ด้าน ดังนี้

ทิศเหนือ ติดกับ ชะอำ อีโค แคมป์ รีสอร์ท

ทิศใต้ ติดกับ พื้นที่รกร้างว่างเปล่า

ทิศตะวันออก ติดกับ ที่รกร้างว่างเปล่า

ทิศตะวันตก ติดกับ P&P Wise Pool Villa @cha-am

ในภาพรวมพื้นที่โครงการส่วนใหญ่เป็นพื้นที่ปรับถมและก่อสร้าง สภาพทั่วไปบริเวณพื้นที่ก่อสร้างมีลักษณะภูมิประเทศเป็นที่ราบ การใช้ประโยชน์ที่ดิน เป็นพื้นที่รกร้าง ล้อมรอบด้วยรีสอร์ทและที่พักอาศัย สภาพนิเวศในพื้นที่โครงการเป็นพื้นที่โล่ง ปรับถมและก่อสร้าง การดำรงอยู่ของสัตว์ หรือสิ่งมีชีวิตขนาดเล็ก มีการปรับเปลี่ยนพฤติกรรม เพื่อการอยู่รอดในการดำรงชีวิตให้เข้ากับกิจกรรมของมนุษย์ ดังนั้น พื้นที่โครงการจึงมีคุณค่าทรัพยากรทางชีวภาพในระดับต่ำ

### 1.1 ทรัพยากรป่าไม้

#### 1) วัตถุประสงค์

เพื่อศึกษาพรรณไม้ ที่พบภายในบริเวณพื้นที่โครงการ จัดทำบันทึกข้อมูล และจัดทำบัญชีรายชื่อชนิดพันธุ์

#### 2) วิธีการศึกษา

(1) การสำรวจข้อมูลภาคสนาม ในวันที่ 4 เมษายน พ.ศ. 2567 โดยการบันทึกข้อมูล ชนิดและจัดทำบัญชีรายชื่อชนิดพันธุ์ ที่พบภายในพื้นที่โครงการ

(2) การวิเคราะห์ข้อมูล ประกอบด้วย ชนิดพรรณไม้ พันธุ์ไม้หวงห้าม โดยมีรายละเอียด ชื่อภาษาไทยและชื่อพฤกษศาสตร์ของชนิดนั้นๆ ได้ระบุตามรายชื่อพรรณไม้แห่งประเทศไทยของเต็ม สมิตินันท์ (พ.ศ. 2557) และสะอาด บุญเกิด (พ.ศ. 2523) เป็นต้น

(3) ประเมินผลกระทบสิ่งแวดล้อมจากการดำเนินการของโครงการที่มีต่อทรัพยากรป่าไม้ และ พืชพรรณ

### 3) ผลการศึกษา

ลักษณะและความหลากหลายชนิดพรรณไม้บริเวณพื้นที่ตั้งโครงการ สภาพทั่วไปบริเวณพื้นที่ก่อสร้างมีลักษณะภูมิประเทศเป็นที่ราบ การใช้ประโยชน์ที่ดิน เป็นพื้นที่รกร้าง ล้อมรอบด้วย ไร่สวนและที่พักอาศัย จากการสำรวจ พบ ความหลากหลายของชนิดพรรณไม้ ในพื้นที่โครงการ 30 ชนิด ใน 19 วงศ์ โดยมีไม้ยืนต้นเดิมที่อยู่ในพื้นที่โครงการ จำนวน 9 ต้น 4 ชนิด ได้แก่ สะเดา (*Azadirachta indica*) จำนวน 1 ต้น ตาล (*Borassus flabellifer*) จำนวน 5 ต้น มะขาม (*Tamarindus indica*) จำนวน 2 ต้น และ มะตูม (*Aegle marmelos*) จำนวน 1 ต้น โดยเป็นไม้ใหญ่ (ขนาดเส้นผ่านศูนย์กลางเพียงอก (DBH) มากกว่า 4.5 เซนติเมตร) ทั้งหมด นอกจากนี้ ยังมีต้นไม้ที่ล้อมมาปลูกเพื่อความสวยงาม จำนวน 8 ชนิด ประมาณ 18 ต้น ได้แก่ ทองกวาว (*Butea monosperma*) เหลืองปรีดิยาธร (*Tabebuia argentea*) เสลา (*Lagerstroemia loudonii*) ยมหอม (*Toona ciliata*) แคทราย (*Stereospermum neuranthum*) ตะโก (*Diospyros rhodocalyx*) กระโดน (*Careya arborea*) และ สะเดา (*Azadirachta indica*) เป็นต้น ซึ่งเป็นไม้ใหญ่ (ขนาดเส้นผ่านศูนย์กลางเพียงอก (DBH) มากกว่า 4.5 เซนติเมตร) ทั้งหมด และมีไม้พุ่มกึ่งไม้ยืนต้นขนาดเล็ก ได้แก่ สนฉัตร (*Araucaria heterophylla*) ไม้พุ่ม ที่ซื้อมาปลูกเพื่อความสวยงาม เช่น จันผา (*Dracaena cochinchinensis*) ชาฮกเกี้ยน (*Carmona retusa*) และที่เหลือเป็นไม้พื้นล่างที่ขึ้นปกคลุมพื้นที่ ได้แก่ หญ้าตีนตุ๊กแก (*Tridax procumbens*) หญ้าละออง (*Vernonia cinerea*) ฟ้าก๊าก (*Gymnopetalum scabrum*) และ หญ้ารงนก (*Chloris barbata*) เป็นต้น ดังแสดงรูปที่ 1-1 และ ตารางที่ 1 ทั้งนี้พบชนิดพรรณไม้หวงห้าม ตามพระราชกฤษฎีกา กำหนดไม้หวงห้าม พ.ศ. 2530 บริเวณพื้นที่โครงการ จำนวน 4 ชนิด คือ แคทราย (*Stereospermum neuranthum*) กระโดน (*Careya arborea*) สะเดา (*Azadirachta indica*) และ ยมหอม (*Toona ciliata*) เป็นต้น ดังตารางที่ 1



สะเดา



ต้นตาล



มะขาม



มะตูม



ทองกวาว



เหล็องปรีดียาร



กลุ่มไม้ล้อม(สะเดา)



กลุ่มไม้ล้อม(แคทราย,ตะโก,กระโดน)

รูปที่ 1-1 ตัวอย่างพรรณไม้ยืนต้นและไม้ล้อม บริเวณพื้นที่ตั้งโครงการ



สนฉัตร



จันทน์



ชาฮกเกี้ยน



รัก



หญ้าตีนตุ๊กแก



พุทรา



หญ้ารงนก



หญ้าละออง



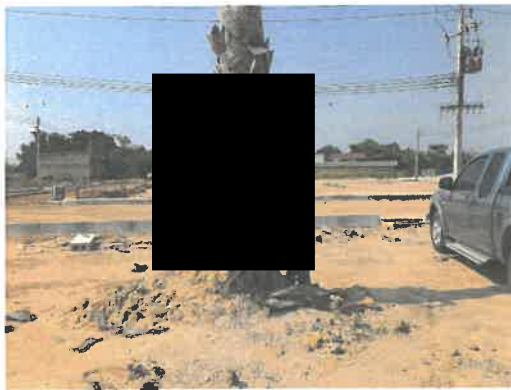


ขี้กาขาว



ครามป่า

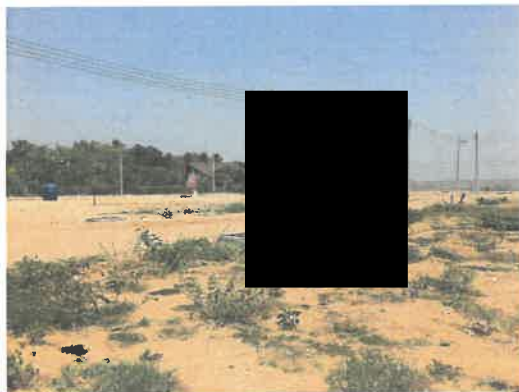
**รูปที่ 1-1 (ต่อ) ตัวอย่างพรรณไม้และไม้พื้นล่าง บริเวณพื้นที่ตั้งโครงการ**



การวัดความโตต้นไม้



การสำรวจพืชพรรณ



การสำรวจสัตว์ในพื้นที่โครงการ

**รูปที่ 1-2 ตัวอย่างกิจกรรมการสำรวจพืชและสัตว์ในพื้นที่โครงการ**

ตารางที่ 1 รายชื่อพรรณไม้ที่พบในพื้นที่โครงการ

ลำดับที่	วงศ์ ชื่อสามัญไทย (ชื่อพฤกษศาสตร์ (Botanical name))	ลักษณะวิสัย	สถานภาพ พ.ร.ฎ. ไม้หวงห้าม พ.ศ. 2530	
			ประเภท ก	ประเภท ข
1	AMARANTHACEAE หญ้าพันงูขาว ( <i>Achyranthes aspera</i> Linn.)	H	-	-
2	ผักโขมหนาม ( <i>Amaranthus spinosus</i> L.)	H	-	-
3	ARAUCARIACEAE สนฉัตร ( <i>Araucaria heterophylla</i> (Salisb.)	S/ST	-	-
4	ARECACEAE ตาล ( <i>Borassus flabellifer</i> L.)	P	-	-
5	ปาล์มทางกระรอก ( <i>Wodyetia bifurcata</i> A.K. Irvine)	P	-	-
6	ASCLEPIADACEAE รัก ( <i>Calotropis gigantea</i> L.)	US	-	-
7	ASPARAGACEAE จันทน์ผา ( <i>Dracaena cochinchinensis</i> (Lour.))	S	-	-
8	ASTERACEAE หญ้าตีนตุ๊กแก ( <i>Tridax procumbens</i> L.)	H	-	-
9	หญ้าละออง ( <i>Vernonia cinerea</i> (L.))	H	-	-
10	ขลุ่ย ( <i>Pluchea indica</i> (L.))	US	-	-

ตารางที่ 1 รายชื่อพรรณไม้ที่พบในพื้นที่โครงการ (ต่อ)

ลำดับที่	วงศ์ ชื่อสามัญไทย (ชื่อพฤกษศาสตร์ (Botanical name))	ลักษณะวิสัย	สถานภาพ พ.ร.ฎ.ไม้หวงห้าม พ.ศ. 2530	
			ประเภท ก	ประเภท ข
	<b>ASTERACEAE (ต่อ)</b>			
11	สาบแร้งสาบกา ( <i>Ageratum conyzoides</i> (L.))	H	-	-
12	ขี้ไก่ย่าน ( <i>Mikania cordata</i> (Burm.f.))	H	-	-
	<b>BIGNONIACEAE</b>			
13	เหลืองปรีดียาธร ( <i>Tabebuia argentea</i> Britton)	ST	-	-
14	แคทราย ( <i>Stereospermum neuranthum</i> Kurz.)	T	/	-
	<b>BORAGINACEAE</b>			
15	ชาฮกเกี้ยน ( <i>Carmona retusa</i> (Vahl))	S	-	-
16	หญ้านางช้าง ( <i>Heliotropium indicum</i> L.)	H	-	-
	<b>CUCURBITACEAE</b>			
17	ขี้กาขาว ( <i>Gymnopetalum scabrum</i> (Lour.))	C	-	-
	<b>EBENACEAE</b>			
18	ตะโก ( <i>Diospyros rhodocalyx</i> Kurz)	T	-	-
	<b>EUPHORBIACEAE</b>			
19	หญ้ายาง ( <i>Euphorbia heterophylla</i> L.)	H	-	-



ตารางที่ 1 รายชื่อพรรณไม้ที่พบในพื้นที่โครงการ (ต่อ)

ลำดับที่	วงศ์ ชื่อสามัญไทย (ชื่อพฤกษศาสตร์ (Botanical name))	ลักษณะวิสัย	สถานภาพ พ.ร.ฎ.ไม้หวงห้าม พ.ศ. 2530	
			ประเภท ก	ประเภท ข
20	LEGUMINOSAE- CAESALPINIOIDEAE มะขาม ( <i>Tamarindus indica</i> L.)	T	-	-
21	LEGUMINOSAE-PAPILIONOIDEAE ทองกวาว ( <i>Butea monosperma</i> (Lam.))	T	-	-
22	ครามป่า ( <i>Tephrosia purpurea</i> (L.) Pers.)	H	-	-
23	LECYTHIDACEAE กระโดน ( <i>Careya arborea</i> Roxb.)	T	/	-
24	LYTHRACEAE เสลา ( <i>Lagerstroemia loudonii</i> Teijsm. & Binn.)	T	-	-
25	MELIACEAE สะเดา ( <i>Azadirachta indica</i> A. Juss.)	T	/	-
26	ยมหอม ( <i>Toona ciliata</i> M. Roem.)	ST	/	-
27	POACEAE หญ้ารงนก ( <i>Chloris barbata</i> Sw.)	G	-	-
28	หญ้าดอกขาว ( <i>Leptochloa chinensis</i> Nees)	G	-	-

ตารางที่ 1 รายชื่อพรรณไม้ที่พบในพื้นที่โครงการ (ต่อ)

ลำดับที่	วงศ์ ชื่อสามัญไทย (ชื่อพฤกษศาสตร์ (Botanical name))	ลักษณะวิสัย	สถานภาพ พ.ร.ฎ. ไม้หวงห้าม พ.ศ. 2530	
			ประเภท ก	ประเภท ข
29	RHAMNACEAE พุทรา ( <i>Ziziphus mauritiana</i> Lam.)	US	-	-
30	RUTACEAE มะตูม ( <i>Aegle marmelos</i> (L.))	T	-	-

หมายเหตุ :

C : Climber ไม้เถา ไม้เลื้อย

G : Grass หญ้า รวมทั้งกกต่างๆ

H : Herb ไม้ล้มลุก

S : Shrub ไม้พุ่ม

T : Tree ไม้ยืนต้น

US : Undershrub ไม้พุ่มขนาดเล็ก

P : Palm (หมาก หรือปาล์ม)

Ex : Exotic มาจากต่างประเทศ

ExT : Exotic Tree ไม้ยืนต้นต่างประเทศ

S/ST : Shurb/Shrubby Tree ไม้พุ่มกึ่งไม้ยืนต้นขนาดเล็ก

ST : Shrubby Tree ไม้ยืนต้นขนาดเล็ก

CrH : Creeping Herb ไม้ล้มลุกที่ลำต้นทอดคานไปตามดิน หิน หรือลำต้นไม้

## 1.2 ทรัพยากรสัตว์ป่า

การสำรวจสัตว์ป่าในบริเวณพื้นที่ศึกษาของโครงการ เน้นเฉพาะสัตว์มีกระดูกสันหลัง 4 กลุ่ม ได้แก่ สัตว์เลี้ยงลูกด้วยนม (Class Mammalia) นก (Class Aves) สัตว์สะเทินน้ำสะเทินบก (Class Amphibia) และสัตว์เลื้อยคลาน (Class Reptilia) โดยสำรวจความหลากหลายของชนิดพันธุ์ สภาพถิ่นที่อยู่อาศัย ความชุกชุม พร้อมทั้งตรวจสอบสถานภาพของสัตว์ป่าที่พบในบริเวณพื้นที่โครงการและพื้นที่โดยรอบโครงการ

### 1) วัตถุประสงค์

เพื่อรวบรวมข้อมูลสภาพทรัพยากรสัตว์ป่า ความหลากหลายของชนิด และความชุกชุมของสัตว์ป่าในบริเวณพื้นที่โครงการ

### 2) วิธีการศึกษา

#### (2.1) การสำรวจ

1) การสำรวจโดยตรง (Direct Count) เป็นการรวบรวมข้อมูลความหลากหลายชนิดสัตว์ป่า โดยดำเนินการสำรวจภาคสนามด้วยวิธีการค้นหาตัวโดยตรง เพื่อสังเกตและค้นหาตัว หรือสัญญาณต่างๆ ของสัตว์ป่า เช่น รอยเท้า เสียงร้อง มูล ขน คราบ ซาก รัง รู โพรง และร่องรอยการกัดกิน เป็นต้น ตลอดจนศึกษาแหล่งอาหารและสภาพถิ่นอาศัยของสัตว์ป่า ใช้วิธีการสำรวจหลายวิธีประกอบกัน ได้แก่ Line Transects Method โดยใช้กล้องส่องทางไกลชนิดสองตาค้นหาสัตว์ป่าตลอดแนวเส้นทางสำรวจ (Bibby and Borgess, 1993) Route Census กำหนดจากเส้นทางคมนาคมภายในโครงการ เป็นเส้นทางสำรวจโดยใช้รถยนต์เป็นพาหนะในการสำรวจ และใช้กล้องส่องทางไกลชนิดสองตาค้นหา สัตว์ป่าในพื้นที่โครงการ (William, 2006) เป็นต้น และทำการจำแนกชนิดของสัตว์ป่า โดยมีหลักจำแนกสัตว์ดังนี้

- สัตว์เลี้ยงลูกด้วยนม อาศัยแนวทางการศึกษาของ จอห์น (2546), Francis (2008) Lekagul and McNeely (1977)

- นก อาศัยจัดหมวดหมู่ตามอนุกรมวิธาน อ้างอิงตามคู่มือนก หมอบุญส่ง เลขะกุล “นกเมืองไทย” โดยองค์คณะบุคคล นายแพทย์บุญส่ง เลขะกุล (2007), จารุจินต์ และคณะ (2550), Lekagul and Round (1991), Dickinson (2003), Sibley and Monroe (1993) และ Robson (2002)

- สัตว์เลื้อยคลาน อาศัยแนวทางการศึกษาของ Taylor (1963, 1965 and 1970), Cox (1991) และ Cox et al. (1998)

- สัตว์สะเทินน้ำสะเทินบก อาศัยแนวทางการศึกษาของ รัญญา จันอาจ (2546), Taylor (1962) และ Frost (2006)

2) การสำรวจโดยทางอ้อม (Indirect Count) เป็นการสอบถามเจ้าหน้าที่ ในบริเวณพื้นที่โครงการ เพื่อใช้เป็นข้อมูลเสริมวิธีการสำรวจโดยตรงเท่านั้น

## (2.2) การวิเคราะห์ข้อมูล

นำข้อมูลจากการสำรวจมาวิเคราะห์และจัดทำบัญชีรายชื่อสัตว์ โดยระบุ ชื่อสามัญชื่อวิทยาศาสตร์ ตามลำดับอนุกรมวิธาน จากนั้นทำการประเมินระดับความชุกชุมและสถานภาพ ดังนี้

1) ความชุกชุมของสัตว์ป่าสามารถประเมินได้จากร้อยละของความชุกชุมโดยอาศัยสมการ Pettingill (1970) ดังนี้

$$\text{ร้อยละความชุกชุม} = \frac{\text{จำนวนครั้งที่สำรวจพบ}}{\text{จำนวนครั้งที่สำรวจ}} \times 100$$

ผลที่ได้จากการคำนวณ นำมากำหนดค่าร้อยละของความชุกชุมดังนี้

1-33 = มีความชุกชุมน้อย

34-66 = มีความชุกชุมปานกลาง

67-100 = มีความชุกชุมมาก

2) สถานภาพ ประเมินสถานภาพตามกฎหมาย และสถานภาพปัจจุบันของสัตว์ป่า โดยอาศัยหลักเกณฑ์ดังนี้

- สถานภาพตามกฎหมาย ตามพระราชบัญญัติสงวนและคุ้มครองสัตว์ป่า พ.ศ. 2562 กำหนด สถานภาพของสัตว์ป่าออกเป็น 2 ประเภท ได้แก่ สัตว์ป่าสงวน (Reserved Animal) คือ สัตว์ป่าที่มีรายชื่อตามบัญชีท้ายพระราชบัญญัติสงวนและคุ้มครองสัตว์ป่า พ.ศ. 2562 เป็นชนิดสัตว์ป่าที่หายากและใกล้สูญพันธุ์หรือสูญพันธุ์และสัตว์ป่าคุ้มครอง (Protected Animal) คือ สัตว์ป่าที่มีรายชื่อตามบัญชีท้ายกฎกระทรวง พ.ศ. 2546

- สถานภาพปัจจุบันตามการจัดสถานภาพทรัพยากรชีวภาพ โดยสำนักงานนโยบายและแผน

ทรัพยากรธรรมชาติและสิ่งแวดล้อม พ.ศ. 2560 และจากบัญชีแดงของสหภาพนานาชาติ เพื่อการอนุรักษ์ธรรมชาติ (IUCN 2022) ซึ่งพิจารณาสัตว์ป่าตามภาวะของการคุกคามในระดับโลก และเป็นมาตรฐานยอมรับโดยนานาชาติและประเทศไทย ได้กำหนดสถานภาพของสัตว์ป่า ดังนี้

- สูญพันธุ์ (Extinct : EX)
- สูญพันธุ์ในธรรมชาติ (Extinct in the Wild : EW)
- ใกล้สูญพันธุ์อย่างยิ่ง (Critically Endangered : CR)
- ใกล้สูญพันธุ์ (Endangered : EN)
- มีแนวโน้มใกล้สูญพันธุ์ (Vulnerable : VU)
- ใกล้ถูกคุกคาม (Near Threatened : NT)
- กลุ่มที่เป็นกังวลน้อยที่สุด (Least Concern : LC)
- ข้อมูลไม่เพียงพอ (Data Deficient : DD)

### 3) ผลการศึกษา

สภาพทั่วไปบริเวณพื้นที่ก่อสร้างมีลักษณะภูมิประเทศเป็นที่ราบ การใช้ประโยชน์ที่ดินเป็นพื้นที่รกร้าง ล้อมรอบด้วย ไร่อ้อยและที่พักอาศัย จากการสำรวจ พบ ความหลากหลายชนิด ดังนี้

#### (3.1) ความหลากหลายชนิด

จากการสำรวจภาคสนาม วันที่ 4 เมษายน 2567 แสดงดังรูปที่ 1-2 พบว่าพื้นที่โครงการเป็นพื้นที่ ป่าดิบชื้น และก่อสร้าง พบสัตว์ป่าในพื้นที่โครงการ ไม่น้อยกว่า 29 ชนิด จาก 9 อันดับ 20 วงศ์ 25 สกุล ดังตารางที่ 2 สามารถแสดงรายละเอียดสัตว์ป่าในแต่ละกลุ่มดังตารางที่ 3 ถึง ตารางที่ 6 ภายในพื้นที่โครงการ พบสัตว์ป่า 29 ชนิด โดยแบ่งเป็นสัตว์เลี้ยงลูกด้วยนม 2 ชนิด นก 22 ชนิด สัตว์เลื้อยคลาน 3 ชนิด และสัตว์สะเทินน้ำสะเทินบก 2 ชนิด และตัวอย่างสัตว์ป่าที่พบในพื้นที่ศึกษาแสดงดังในรูปที่ 1-3 รายละเอียด ดังนี้



## ตารางที่ 2 สรุปความหลากหลายชนิดของสัตว์ป่าในพื้นที่โครงการ

ประเภทสัตว์ป่า	อันดับ	วงศ์	สกุล	ชนิด	ร้อยละ
1. สัตว์เลี้ยงลูกด้วยนม	1	1	2	2	6.9
2. นก	6	15	19	22	75.9
3. สัตว์เลื้อยคลาน	1	2	2	3	10.3
4. สัตว์สะเทินน้ำสะเทินบก	1	2	2	2	6.9
รวม	9	20	25	29	100

- สัตว์เลี้ยงลูกด้วยนม สัมผัสพบ 2 ชนิด จาก 1 อันดับ 1 วงศ์ 2 สกุล คิดเป็นร้อยละ 6.9 ของสัตว์ป่าที่พบทั้งหมด (ตารางที่ 2) ได้แก่ หนูท้องขาว (*Rattus rattus*) และหนูหริ่งบ้าน (*Mus musculus*)

- นก เป็นกลุ่มที่มีจำนวนและความหลากหลายมากที่สุดในพื้นที่ โดยสัมผัสพบทั้งหมดจำนวน 22 ชนิด จาก 6 อันดับ 15 วงศ์ 19 สกุล คิดเป็นร้อยละ 75.9 ของสัตว์ป่าที่พบทั้งหมด (ตารางที่ 2) ทุกชนิดเป็นนกประจำถิ่น (Resident) เช่น นกเอี้ยงสาริกา (*Acridotheres tristis*) นกแอ่นบ้าน (*Apus nipalensis*) นกพิราบ (*Columba livia*) นกเขาขาว (*Geopelia striata*) นกกางเขนบ้าน (*Copsychus saularis*) นกปรอดสวน (*Pycnonotus blanfordi*) นกกระจอกบ้าน (*Passer montanus*) และนกกระต๊อขี้หมู (*Lonchura punctulata*) เป็นต้น

- สัตว์เลื้อยคลาน สัมผัสพบ 3 ชนิด จาก 1 อันดับ 2 วงศ์ 2 สกุล คิดเป็นร้อยละ 10.3 ของสัตว์ป่าที่พบทั้งหมด (ตารางที่ 2) ชนิดที่พบ ได้แก่ จิ้งจกหางเรียบ (*Hemidactylus garnotii*) จิ้งจกหางหนาม (*Hemidactylus frenatus*) และจิ้งเหลนบ้าน (*Mabuya multifasciata*)

- สัตว์สะเทินน้ำสะเทินบก สัมผัสพบ 2 ชนิด จาก 1 อันดับ 2 วงศ์ 2 สกุล คิดเป็นร้อยละ 6.9 ของสัตว์ป่าที่พบทั้งหมด (ตารางที่ 2) ได้แก่ คางคกบ้าน (*Duttaphrynus melanostictus*) และอึ่งอ่างบ้าน (*Kaloula pulchra*)

ตารางที่ 3 แสดงชนิด ความชุกชุม และสถานภาพของสัตว์เลี้ยงลูกด้วยนมในพื้นที่โครงการ

ลำดับ	รายชื่อ	สถานภาพ			ความชุกชุม <sup>(4)</sup>
		กฎหมาย <sup>(1)</sup>	สผ. <sup>(2)</sup>	IUCN <sup>(3)</sup>	
	Order Scandentia				
	วงศ์หนูและอ้น (Family Muridae)				
1	หนูท้องขาว ( <i>Rattus rattus</i> )	NP	LC	LC	++
2	หนูหริ่งบ้าน ( <i>Mus musculus</i> )	NP	LC	LC	+
รวม		2(NP)	2(LC)	2(LC)	2

หมายเหตุ : (1) สถานภาพตามกฎหมายของสัตว์ป่าตามพระราชบัญญัติสงวนและคุ้มครองสัตว์ป่า พ.ศ. 2562

P : Protected Animal สัตว์ป่าคุ้มครอง NP : Non Protected Animal ไม่ใช่สัตว์ป่าคุ้มครอง

(2) สถานภาพอนุรักษ์ (Red Data of Thailand, โดยสำนักงานนโยบายและแผนทรัพยากรธรรมชาติและสิ่งแวดล้อม)

LC : Least Concern

(3) สถานภาพอนุรักษ์ของ International Union Conservation of Nature; IUCN (2019) LC : Least Concern

(4) ระดับความชุกชุม

"+++" : มีระดับความชุกชุมมาก

"++" : มีระดับความชุกชุมปานกลาง

"+" : มีระดับความชุกชุมน้อย

ตารางที่ 4 แสดงชนิด ความชุกชุม และสถานภาพของนกในพื้นที่โครงการ

ลำดับ	รายชื่อ	สถานภาพ			การอพยพ <sup>(4)</sup>	ความชุกชุม <sup>(5)</sup>
		กฎหมาย <sup>(1)</sup>	สผ. <sup>(2)</sup>	IUCN <sup>(3)</sup>		
	<b>Order Apodiformes</b>					
	วงศ์นกแอ่น (Family Apodidae)					
1	นกแอ่นบ้าน ( <i>Apus nipalensis</i> )	P	LC	LC	Res	+
2	นกแอ่นตาล ( <i>Cypsiurus balasiensis</i> )	P	LC	LC	Res	+
	<b>Order Columbiformes</b>					
	วงศ์นกพิราบและนกเขา (Family Columbidae)					
3	นกพิราบ ( <i>Columba livia</i> )	NP		LC	Res	++
4	นกเขาขาว ( <i>Geopelia striata</i> )	NP	LC	LC	Res	++
5	นกเขาไฟ ( <i>Streptoplia teanquebarica</i> )	P	LC	LC	Res	++
	<b>Order Ciconiiformes</b>					
	วงศ์นกอัญชัน (Family Rallidae)					
6	นกกระเตแต้แว๊ด ( <i>Vanellus indicus</i> )	P	LC	LC	Res	++
	<b>Order Passeriformes</b>					
	วงศ์อีกาและนกกะลิงเขียด (Family Corvidae)					
7	อีกา ( <i>Corvus macrorhynchos</i> )	P	LC	LC	Res	+
	วงศ์นกอีแพรด (Family Rhipiduridae)					
8	นกอีแพรดแถบอกดำ ( <i>Rhipidura javanica</i> )	P	LC	LC	Res	+

ตารางที่ 4 แสดงชนิด ความชุกชุม และสถานภาพของนกในพื้นที่โครงการ (ต่อ)

ลำดับ	รายชื่อ	สถานภาพ			การอพยพ <sup>(4)</sup>	ความชุกชุม <sup>(5)</sup>
		กฎหมาย <sup>(1)</sup>	ศพ. <sup>(2)</sup>	IUCN <sup>(3)</sup>		
	<b>Order Passeriformes (ต่อ)</b>					
	<b>วงศ์นกจับแมลงและนกเขน (Family Muscicapinae)</b>					
9	นกกาขเอนบ้าน ( <i>Copsychus saularis</i> )	P	LC	LC	Res	+
	<b>วงศ์นกเอี้ยงและนกกิ้งโครง (Family Sturnidae)</b>					
10	นกเอี้ยงสาริกา ( <i>Acridotheres tristis</i> )	P	LC	LC	Res	++
11	นกเอี้ยงหงอน ( <i>Acridotheres grandis</i> )	P	LC	LC	Res	++
	<b>วงศ์นกปรอด (Family Pycnonottidae)</b>					
12	นกปรอดสวน ( <i>Pycnonotus blanfordi</i> )	P	LC	LC	Res	+
13	นกปรอดหน้าवल ( <i>Pycnonotus goiavier</i> )	P	LC	LC	Res	+
	<b>วงศ์นกเด้าลมและนกเด้าดิน (Family Motacillidae)</b>					
14	นกเด้าดินทุ่งเล็ก ( <i>Anthus rufus</i> )	P	LC	LC	Res	++
	<b>วงศ์นกกระจอก (Family Passeridae)</b>					
15	นกกระจอกบ้าน ( <i>Passer montanus</i> )	NP	LC	LC	Res	+++
16	นกกระจอกใหญ่ ( <i>Passer domesticus</i> )	P	LC	LC	Res	+
	<b>วงศ์นกกระตีด (Family Estrildinae)</b>					
17	นกกระตีดขี้หมู ( <i>Lonchura punctulata</i> )	P	LC	LC	Res	+++

ตารางที่ 4 แสดงชนิด ความชุกชุม และสถานภาพของนกในพื้นที่โครงการ (ต่อ)

ลำดับ	รายชื่อ	สถานภาพ			การอพยพ <sup>(4)</sup>	ความชุกชุม <sup>(5)</sup>
		กฎหมาย <sup>(1)</sup>	สผ. <sup>(2)</sup>	IUCN <sup>(3)</sup>		
	<b>Order Coraciiformes</b>					
	วงศ์นกตะขาบ (Family Coraciidae)					
18	นกตะขาบทุ่ง ( <i>Coracias benghalensi</i> )	P	LC	LC	Res	+
	วงศ์นกกะเต็น (Family Halcyonidae)					
19	นกกะเต็นอกขาว ( <i>Halcyon smyrnensis</i> )	P	LC	LC	Res	+
	วงศ์นกจาบคา (family Meropidae)					
20	นกจาบคาหัวเขียว ( <i>Merops philippinus</i> )	P	LC	LC	Res	++
	<b>Order Pelecaniformes</b>					
	วงศ์นกยาง (Family Ardeidae)					
21	นกยางเป็ย ( <i>Egretta garzetta</i> )	P	LC	LC	Res	+
22	นกยางควาย ( <i>Bubulcus ibis</i> )	P	LC	LC	Res	+
รวม		19(P),3(NP)	21(LC)	22(LC)	22(Res)	22

หมายเหตุ : (1) สถานภาพตามกฎหมายของสัตว์ป่าตามพระราชบัญญัติสงวนและคุ้มครองสัตว์ป่า พ.ศ. 2562

P : Protected Animal สัตว์ป่าคุ้มครอง

NP : Non Protected Animal ไม่ใช่สัตว์ป่าคุ้มครอง

(2) สถานภาพอนุรักษ์ ตาม Thailand Red Data : Mammals, Reptiles and Amphibians, 2005

LC : Least Concern NT : Near Threatened

(3) สถานภาพอนุรักษ์ของ International Union Conservation of Nature; IUCN (2019)

LC : Least Concern NT : Near Threatened



(4) การอพยพ Res : Resident (นอกประจำถิ่น)

(5) ระดับความชุกชุม

"+++": มีระดับความชุกชุมมาก      "++": มีระดับความชุกชุมปานกลาง

"+": มีระดับความชุกชุมน้อย

ตารางที่ 5 แสดงชนิด ความชุกชุม และสถานภาพของสัตว์เลื้อยคลานในพื้นที่โครงการ

ลำดับ	รายชื่อ	สถานภาพ			ความชุกชุม <sup>(4)</sup>
		กฎหมาย <sup>(1)</sup>	สผ. <sup>(2)</sup>	IUCN <sup>(3)</sup>	
1	Order Squamata				
	วงศ์จิ้งจกและตุ๊กแก (Family Gekkonidae)				
	จิ้งจกหางเรียบ ( <i>Hemidactylus garnotii</i> )	NP	LC	LC	++
2	จิ้งจกหางหนาม ( <i>Hemidactylus frenatus</i> )	NP	LC	LC	+
3	วงศ์จิ้งเหลน (Family Scincidae)				
	จิ้งเหลนบ้าน ( <i>Mabuya multifasciata</i> )	NP	LC	LC	++
รวม		3(NP)	3(LC)	3(LC)	3

หมายเหตุ : (1) สถานภาพตามกฎหมายของสัตว์ป่าตามพระราชบัญญัติสงวนและคุ้มครองสัตว์ป่า พ.ศ. 2562

P : Protected Animal สัตว์ป่าคุ้มครอง NP : Non Protected Animal ไม่ใช่สัตว์ป่าคุ้มครอง

(2) สถานภาพอนุรักษ์ (Red Data of Thailand, โดยสำนักงานนโยบายและแผนทรัพยากรธรรมชาติและสิ่งแวดล้อม)

LC : Least Concern

(3) สถานภาพอนุรักษ์ของ International Union Conservation of Nature; IUCN (2019)

LC : Least Concern NT : Near Threatened

(4) ระดับความชุกชุม

"+++" : มีระดับความชุกชุมมาก

"++" : มีระดับความชุกชุมปานกลาง

"+" : มีระดับความชุกชุมน้อย

ตารางที่ 6 แสดงชนิด ความชุกชุม และสถานภาพของสัตว์สะเทินน้ำสะเทินบกในพื้นที่โครงการ

ลำดับ	รายชื่อ	สถานภาพ			ความชุกชุม <sup>(4)</sup>
		กฎหมาย <sup>(1)</sup>	สผ. <sup>(2)</sup>	IUCN <sup>(3)</sup>	
1	Order Anura วงศ์คางคก (Family Bufonidae) คางคกบ้าน ( <i>Duttaphrynus melanostictus</i> )	NP	LC	LC	++
2	วงศ์อึ่ง (Family Microhylidae) อึ่งอ่างบ้าน ( <i>Kaloula pulchra</i> )	NP	LC	LC	++
รวม		2(NP)	2(LC)	2(LC)	2

หมายเหตุ : (1) สถานภาพตามกฎหมายของสัตว์ป่าตามพระราชบัญญัติสงวนและคุ้มครองสัตว์ป่า พ.ศ. 2562

P : Protected Animal สัตว์ป่าคุ้มครอง NP : Non Protected Animal ไม่ใช่สัตว์ป่าคุ้มครอง

(2) สถานภาพอนุรักษ์ (Red Data of Thailand, โดยสำนักงานนโยบายและแผนทรัพยากรธรรมชาติและสิ่งแวดล้อม)

LC : Least Concern

(3) สถานภาพอนุรักษ์ของ International Union Conservation of Nature; IUCN (2019)

LC : Least Concern

(4) ระดับความชุกชุม

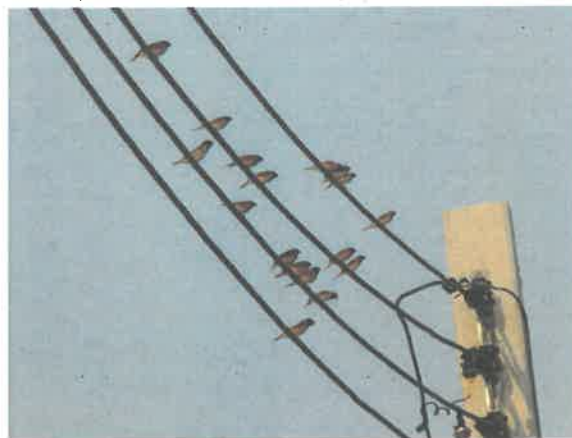
"+++": มีระดับความชุกชุมมาก

"++": มีระดับความชุกชุมปานกลาง

"+": มีระดับความชุกชุมน้อย



นกกระจอกบ้าน



นกกระตีดั้งหมู



นกพิราบ



นกเอี้ยงหงอน



นกเค้าดินทุ่งเล็ก



นกเขาชวา



นกจาบคาหัวเขียว



อีกา



นกกระแตแต้แว๊ด



นกเอี้ยงสาริกา



นกเขาไฟ

รูปที่ 1-3 ตัวอย่างชนิดสัตว์ป่าที่สำรวจพบในพื้นที่โครงการ



### (3.2) ระดับความชุกชุม

ชนิดสัตว์ป่าที่พบภายในพื้นที่ตั้งโครงการพบสัตว์ป่า จำนวน 29 ชนิด จากการวิเคราะห์ สามารถ สรุประดับความชุกชุม (Abundance) ของสัตว์ป่าตามแต่ละกลุ่มในพื้นที่โครงการ แสดงดังตารางที่ 7 รายละเอียดดังนี้

ตารางที่ 7 ระดับความชุกชุมของสัตว์ป่าในพื้นที่โครงการ

ประเภทสัตว์ป่า	ระดับความชุกชุม		
	มาก	ปานกลาง	น้อย
1. สัตว์เลี้ยงลูกด้วยนม (Mammalians)	-	1	1
2. นก (Aves)	2	8	12
3. สัตว์เลื้อยคลาน (Reptiles)	-	2	1
4. สัตว์สะเทินน้ำสะเทินบก (Amphibians)	-	2	-
รวม	2	13	14
รวมทั้งหมด	29		

#### - พื้นที่ตั้งโครงการ

ภายในพื้นที่โครงการ พบสัตว์ป่า 29 ชนิด โดยแบ่งเป็นสัตว์เลี้ยงลูกด้วยนม 2 ชนิด นก 22 ชนิด สัตว์เลื้อยคลาน 3 ชนิด และสัตว์สะเทินน้ำสะเทินบก 2 ชนิด ดังนี้

- สัตว์เลี้ยงลูกด้วยนม พบ 2 ชนิด เป็นสัตว์ที่มีระดับความชุกชุมปานกลาง 1 ชนิด ได้แก่ หนูท้องขาว (*Rattus rattus*) และเป็นสัตว์ที่มีระดับความชุกชุมน้อย 1 ชนิด ได้แก่ หนูหริ่งบ้าน (*Mus musculus*)

- นก พบ 22 ชนิด ทั้งหมดเป็นกลุ่มนกประจำถิ่น เป็นสัตว์ที่มีระดับความชุกชุมมาก 2 ชนิด ได้แก่ นกกระเจอกบ้าน (*Passer montanus*) และ นกกระต๊อเขียว (*Lonchura punctulata*) เป็นสัตว์ที่มีระดับความชุกชุมปานกลาง 8 ชนิด ได้แก่ นกเอี้ยงสาริกา (*Acridotheres tristis*) นกเอี้ยงหงอน (*Acridotheres grandis*) และ นกเค้าดินทุ่งเล็ก (*Anthus rufus*) เป็นต้น เป็นสัตว์ที่มีระดับความชุกชุมน้อย 12 ชนิด ได้แก่ นกอีแพรดแถบอกดำ (*Rhipidura javanica*) อีกา (*Corvus macrorhynchos*) นกปรอดสวน (*Pycnonotus blanfordi*) และ นกกางเขนบ้าน (*Copsychus saularis*) เป็นต้น

- สัตว์เลื้อยคลาน พบ 3 ชนิด เป็นสัตว์ที่มีระดับความชุกชุมปานกลาง 2 ชนิด ได้แก่ จิ้งจกหางเรียบ (*Hemidactylus garnotii*) และ จิ้งเหลนบ้าน (*Mabuya multifasciata*) เป็นสัตว์ที่มีระดับความชุกชุมน้อย 1 ชนิด ได้แก่ จิ้งจกหางหนาม (*Hemidactylus frenatus*) เป็นต้น

- สัตว์สะเทินน้ำสะเทินบก พบ 2 ชนิด เป็นสัตว์ที่มีระดับความชุกชุมปานกลางทั้ง 2 ชนิด ได้แก่ คางคกบ้าน (*Duttaphrynus melanostictus*) และ อึ่งอ่างบ้าน (*Kaloula pulchra*)

### (3.3) สถานภาพ

สถานภาพสัตว์ป่า ได้แก่ สถานภาพตามกฎหมายของสัตว์ป่าตามพระราชบัญญัติสงวน และคุ้มครองสัตว์ป่า พ.ศ. 2562 สถานภาพปัจจุบันตามการจัดสถานภาพทรัพยากรชีวภาพของประเทศไทย ตามการจัดสถานภาพสัตว์มีกระดูกสันหลังที่ถูกคุกคามของประเทศไทย โดย สม. (2560) และสถานภาพ ทางด้านอนุรักษ์พิจารณาจากระดับการลดลงของจำนวนประชากรเนื่องจากการถูกคุกคามโดยใช้เกณฑ์ ในการพิจารณาของ International Union Conservation of Nature; IUCN (2022) โดยมีรายละเอียดดังนี้

ตารางที่ 8 สถานภาพตามกฎหมายและสถานภาพอนุรักษ์ของสัตว์ป่าในพื้นที่ศึกษา

ประเภท	ชนิด (Species)	สัตว์ป่าคุ้มครอง <sup>1/</sup>	สถานภาพอนุรักษ์	
			สม <sup>2/</sup>	IUCN <sup>3/</sup>
สัตว์เลี้ยงลูกด้วยนม (Mammals)	2	-	2(LC)	2(LC)
นก (Aves)	22	19	22(LC)	22(LC)
สัตว์เลื้อยคลาน (Reptiles)	3	-	3(LC)	3(LC)
สัตว์สะเทินน้ำสะเทินบก (Amphibians)	2	-	2(LC)	2(LC)
<b>รวม</b>	<b>29</b>	<b>19</b>	<b>29(LC)</b>	<b>29(LC)</b>

หมายเหตุ : <sup>1/</sup> สถานภาพตามกฎหมายของสัตว์ป่าตามพระราชบัญญัติสงวนและคุ้มครองสัตว์ป่า พ.ศ. 2562

<sup>2/</sup> สถานภาพอนุรักษ์ ตาม Thailand Red Data พ.ศ. 2560

- LC คือ สัตว์ป่ากลุ่มที่เป็นกังวลน้อยที่สุด (Least Concern)

<sup>3/</sup> สถานภาพอนุรักษ์ตาม IUCN Red List ปี 2022 จาก <http://www.iucnredlist.org/>

- LC คือ สัตว์ป่ากลุ่มที่เป็นกังวลน้อยที่สุด (Least Concern)

#### - สถานภาพตามกฎหมาย

เมื่อพิจารณาสถานภาพตามพระราชบัญญัติสงวน และคุ้มครองสัตว์ป่า พ.ศ. 2562 พบว่าไม่มีสัตว์ป่าสงวนในพื้นที่โครงการ มีเพียงสัตว์ป่าที่ถูกจัดสถานภาพ เป็นสัตว์ป่าคุ้มครองจำนวนทั้งสิ้น 19 ชนิด ซึ่งเป็นกลุ่มของนก นกเหล่านี้ส่วนใหญ่ ได้รับการคุ้มครองไว้เพื่อความสวยงาม ตามธรรมชาติและดำรงไว้ซึ่งหน้าที่ในระบบนิเวศ หรือบางชนิดเป็นนกที่ช่วยกำจัดศัตรูทางการเกษตร

#### - สถานภาพปัจจุบันตามการจัดสถานภาพทรัพยากรชีวภาพของประเทศไทย

ตามการจัดสถานภาพสัตว์มีกระดูกสันหลังที่ถูกคุกคามของประเทศไทย โดย สำนักงานนโยบายและแผนทรัพยากรธรรมชาติและสิ่งแวดล้อม, 2560 พบว่า ในพื้นที่ศึกษามีสัตว์ที่ได้รับการขึ้นทะเบียนดังกล่าวทั้งสิ้น 29 ชนิด ทุกชนิดเป็นสัตว์ป่ากลุ่มที่เป็นกังวลน้อยที่สุด (Least Concern) จำแนกเป็นสัตว์เสี่ยงสูญพันธุ์ด้วยนม 2 ชนิด นก 22 ชนิด สัตว์เลื้อยคลาน 3 ชนิด และสัตว์สะเทินน้ำสะเทินบก 2 ชนิด

#### - สถานภาพทางด้านอนุรักษ์พิจารณาจากระดับการลดลงของจำนวนประชากร

เนื่องจากการถูกคุกคามโดยใช้เกณฑ์ในการพิจารณาของ International Union Conservation of Nature; IUCN (2022) พบว่า ในพื้นที่โครงการมีสัตว์ที่ได้รับการขึ้นทะเบียนดังกล่าวทั้งสิ้น 29 ชนิด ทุกชนิดเป็นสัตว์ป่า กลุ่มที่เป็นกังวลน้อยที่สุด (Least Concern) จำแนกเป็น สัตว์เสี่ยงสูญพันธุ์ด้วยนม 2 ชนิด นก 23 ชนิด สัตว์เลื้อยคลาน 3 ชนิด และสัตว์สะเทินน้ำสะเทินบก 2 ชนิด

### (3.4) ความสัมพันธ์ของสัตว์ป่ากับถิ่นอาศัยในบริเวณพื้นที่โครงการ

สภาพถิ่นอาศัยของสัตว์ป่าสภาพทั่วไปเป็นพื้นที่มีการพัฒนา เช่น รีสอร์ทและที่พักอาศัย เป็นต้น ซึ่งล้อมรอบด้วยพื้นที่ชุมชน (ระบบนิเวศชุมชน) ในภาพรวมบริเวณพื้นที่โครงการทั้งหมดไม่มีพื้นที่อ่อนไหวทางธรรมชาติ สัตว์ป่าที่พบในพื้นที่โครงการทั้งหมด ส่วนใหญ่มีความสามารถในการปรับตัวสูงและแพร่กระจายพันธุ์ได้ดี มีการกระจายพันธุ์กว้างขวาง สัตว์เหล่านี้ สามารถพบเห็นได้ตามพื้นที่ชุมชนและพื้นที่ทั่วไป ซึ่งมีถิ่นที่อยู่อาศัยร่วมกับมนุษย์ในพื้นที่ชุมชนเป็นพื้นที่ที่หนาแน่นไปด้วยกิจกรรมของมนุษย์